



**RAPPORT D'ACTIVITE DE LA PASS
DU CHIC ALENCON MAMERS
2018**

L'équipe de la PASS est composée de :

- 0,20 ETP médecin (Docteur Follet)
- Cadre socio éducatif (Claude Goudeau)
- 0,50 ETP infirmière (Patricia Candela)
- 1 ETP assistante sociale (Roselyne Durand)

L'accueil est ouvert tous les jours de 8 h 30 à 16 h.

Le service reçoit sur rendez-vous pour les consultations médicales et s'organise ainsi en fonction du planning du médecin. Les consultations s'effectuent majoritairement à trois professionnels (médecin, infirmière et assistante sociale). Ce trinôme permet de dédramatiser la visite médicale, et d'apporter des éléments sur le plan social en cours de consultation (gain de temps et efficacité accrue).

Les personnes se présentent également sans rendez vous et sont reçues par l'assistante sociale et/ou l'infirmière. Un recueil de données est effectué et le suivi se met en place si nécessaire.

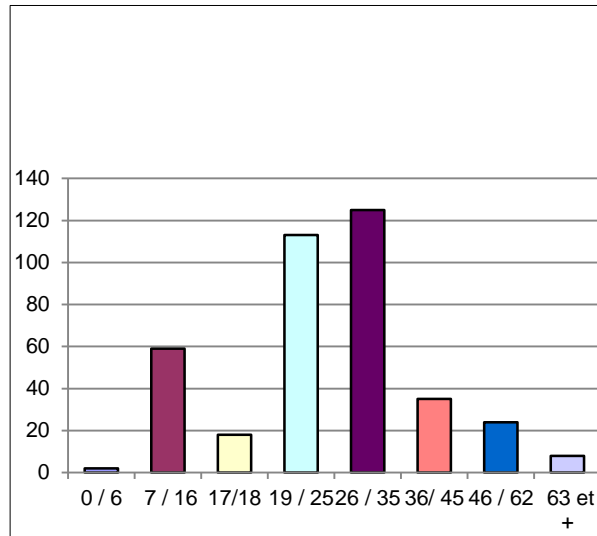
Activité de la PASS

Typologie de la population accueillie en 2018

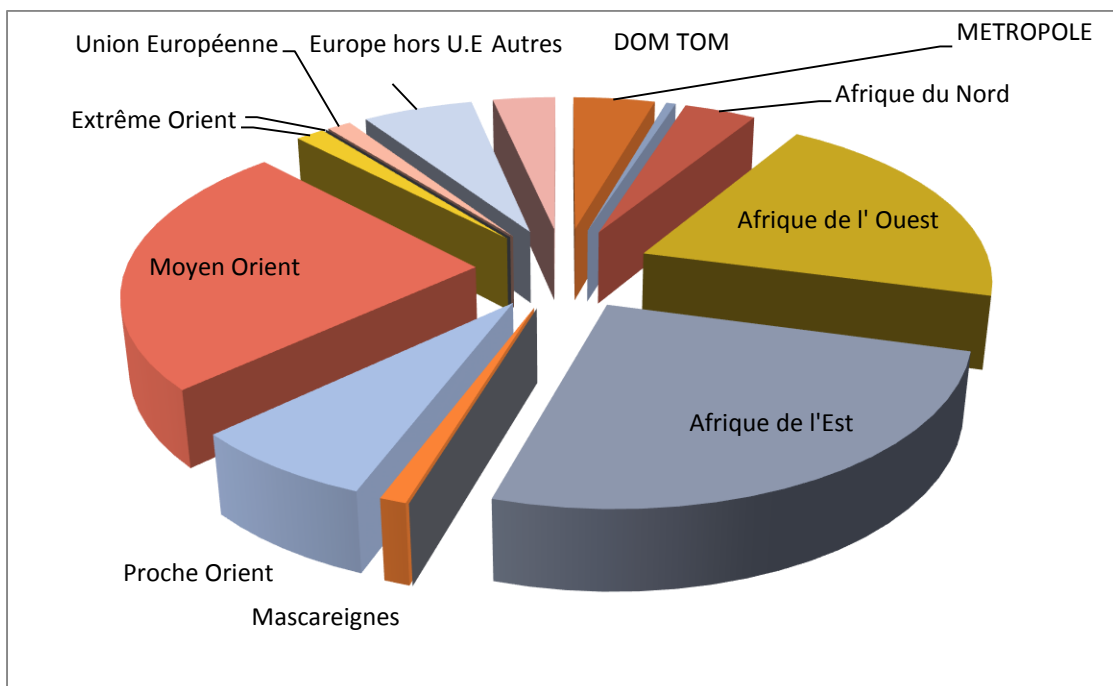
		Dont nouvelles situations :	
hommes	322	247 (soit 76 % de nouveaux)	
femmes	62	57 (91 % des nouvelles)	
total	384	total	304

La population accueillie est majoritairement masculine (environ 84 %). Les nouvelles situations représentent 79 % de la population accueillie. Cela traduit un besoin réel sur le territoire et une charge de travail constante (bilan d'accueil complet avec recueil /analyse de la situation).

Âges :

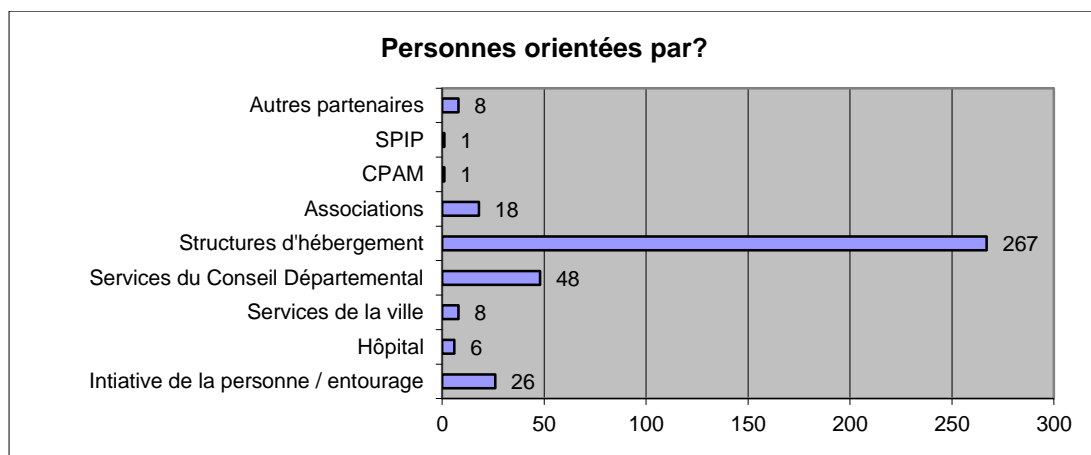


Origine géographique des personnes reçues :



Population en provenance majoritairement de l'étranger, en lien avec l'activité d'accueil des migrants et de leur suivi. Environ 60% sont originaires d'Afrique. La majorité des personnes reçues sont des jeunes hommes de 18 à 35 ans, seuls sur le territoire.

Orientations :



On note une forte augmentation de l'accueil par le biais des structures d'hébergement (en lien avec l'accueil des migrants mais également avec l'accueil d'urgence). La PASS est de mieux en mieux reconnue à l'extérieur ce qui explique l'augmentation d'environ 40 % du recours à la propre initiative des personnes.

Sur les 79 mineurs reçus, environ 60 % sont des mineurs non accompagnés pris en charge par l'ASE.

Les orientations intra hospitalières via les urgences sont en baisse car les personnes viennent directement à la PASS pour les consultations avec le médecin.

REUNIONS ORGANISATIONNELLES

COMITE DE PILOTAGE

Le dernier Comité de Pilotage a eu lieu le 15 MARS 2018. Il est commun aux deux PASS d'Alençon (somatique et psychiatrique) depuis sa création en 2014. Il a réuni le personnel d'encadrement des deux établissements, les équipes des PASS ainsi que les responsables des différents partenaires des PASS.

(Compte rendu et présence en annexe)

COMITE TECHNIQUE

Il est également commun avec la PASS du CPO et note une volonté avérée de travailler en complémentarité.

Il y en a eu trois en 2018. Ils ont réuni les partenaires privilégiés des PASS afin d'aborder des thèmes et des axes de travail (violences faites aux femmes, présentation de la Mission Locale, présentation du CLIC centre orne et du dispositif MAIA).

Ces temps d'échanges permettent d'aborder d'autres problématiques, entre autre les tensions et les violences qui se sont déroulées en cours d'année 2018 sur un des quartiers d'Alençon. Ces violences ont eu une grande répercussion sur l'activité des professionnels.

Enfin, les Comités techniques sont les arcs boutants d'un partenariat actif et fort.

Activité de la PASS auprès des partenaires :

CCAS :

Réunions de travail avec l'équipe du CCAS où sont abordées les difficultés qu'elle rencontre dans le suivi de sa population, et apporter un appui technique. Ces réunions se déroulent conjointement avec la PASS du CPO ce qui permet d'avoir les deux axes de santé : somatiques et psychiatriques (et associés).

MEDIA DOM (une par mois) :

Participations aux Comités techniques de MEDIA DOM (accompagnement et prise en charge des personnes en situation d'incurie ou de troubles du voisinage et/ou d'impayé de loyers). Notre présence à ces réunions peut être une passerelle pour faciliter l'accès aux soins.

CLIC / MAIA (une par mois) :

Participations aux réunions des situations complexes organisées par le CLIC Centre Orne et en lien avec les équipes de la MAIA. Notre présence à ces réunions peut être également une passerelle pour faciliter l'accès aux soins et toucher un public plus large.

ASE :

Une rencontre a eu lieu le 14 Février 2018 entre l'ASE, Mme BLIN coordinatrice des PASS et la PASS du CHIC. L'objet de cette rencontre était de travailler un circuit de suivi des Mineurs Non Accompagnés pris en charge par l'ASE. Une réflexion est en cours sur la mise en place d'un passeport médico-social plus simple que le carnet de santé pour permettre du lien lors des changements de lieux de vie.

Il est convenu que la PASS transmette un compte rendu de fin de bilan pour chaque mineur au médecin de l'ASE lorsqu'elle est en possession de tous les résultats de bilans.

Journée Régionale des PASS :

L'assistante sociale et l'infirmière ont participé à la journée régionale des PASS qui a eu lieu le 3 Juillet 2018.

Conventions signées:

COALLIA

CPAM

MEDIA DOM

CCAS