



Rapport d'activité 2025

Permanence d'accès aux soins et à la santé d'Argentan

Centre Hospitalier d'Argentan

47 rue Aristide Briand

CS 50209

61203 Argentan Cedex

02.33.12.30.01

pass@ch-argentan.fr

Table des matières

Introduction	3
Définition	3
Le financement de la PASS.....	3
Cadre législatif	4
Présentation de la PASS d'Argentan.....	5
Localisation de la PASS	5
Composition de l'équipe	7
Présence de l'équipe.....	8
Activité de l'équipe :	8
Bilan d'activité	11
File Active : graphique et analyse	11
Activité médicale.....	13
Diagnostics et pathologies.....	13
Activité en soins infirmiers	15
Activité assistante social	16
Activité agent d'accueil.....	17
Coordination de parcours	17
Projet – Actions et rencontres réalisés en 2025	18
Difficultés rencontrées	20
Projets et Perspectives pour 2026	21
Rapport Financier	21
Conclusion	22
Annexes	23

Introduction

Définition

La **P**ermanence d'**A**ccès aux **S**oins et à la **S**anté est une unité hospitalière destinée à toute personne en situation de précarité et ayant besoin de soins (sans couverture sociale ou avec des droits suspendus ou incomplets, sans logement stable, migrants, personnes âgées isolées, ...), afin d'éviter les abandons ou les renoncements aux soins.

La PASS assure une prise en charge coordonnée : médicale, sociale, infirmière et l'accompagnement dans un parcours de santé (médecine de ville et structure de santé).

Un accès au plateau technique de l'hôpital (biologie, radiologie, pharmacie, ...) et aux spécialités médicales est proposé.

Le financement de la PASS

Les PASS sont financées par l'Agence Régionale de Santé (ARS), que ce soit le personnel (médical, paramédical et non médical) et certains actes effectués au sein du service.

Pourquoi le rapport d'activité ?

L'objectif de ce rapport d'activité est de présenter et expliquer l'activité de notre PASS, nos actions réalisées, nos difficultés rencontrées et les perspectives pour l'année suivante.

Ce document peut être mis à disposition auprès des directions institutionnelles, des financeurs, des membres de COPIL et de nos partenaires.

Il permet également à notre structure de prendre du recul et d'analyser sa pratique. C'est un outil d'information et de communication à part entière.

Cadre législatif

La PASS s'inscrit dans la **loi d'orientation n°98-657 du 29 juillet 1998 relative à la lutte contre les exclusions**. Elle introduit la prise en compte de la précarité par le système de santé et la mise en place des PRAPS.

La Circulaire n° 736 du 17 décembre 1998 relative à la mission de lutte contre l'exclusion sociale des établissements de santé, **installe les Permanences d'Accès aux Soins de Santé (PASS)**.

La circulaire du 19 février 2002 relative au Programmes Régionaux d'Accès à la Prévention et aux Soins (PRAPS) en faveur des personnes en situation de précarité rappelle la définition du public ciblé par le PRAPS, c'est-à-dire les **critères** d'une personne en situation de **précarité** :

- Absence totale ou partielle de couverture sociale
- Difficultés financières, difficultés liées au logement
- Isolement social
- Difficultés liées à l'emploi
- Public spécifique tel que les migrants
- Personne en sortie de détention.

La circulaire du 18 juin 2013 relative à l'organisation et au fonctionnement des PASS est une volonté nationale d'améliorer et de **réaffirmer le fonctionnement des PASS**, dans le cadre du plan pluriannuel contre la **pauvreté et pour l'inclusion sociale**. Il s'agit notamment de coordonner l'ensemble de l'action sociale en direction de ces publics et de **favoriser l'offre de soins de proximité**.

La circulaire du 12 avril 2022 relative au cahier des charges des permanences d'accès aux soins de santé hospitalières a pour objectif de fournir un référentiel actualisé des PASS :

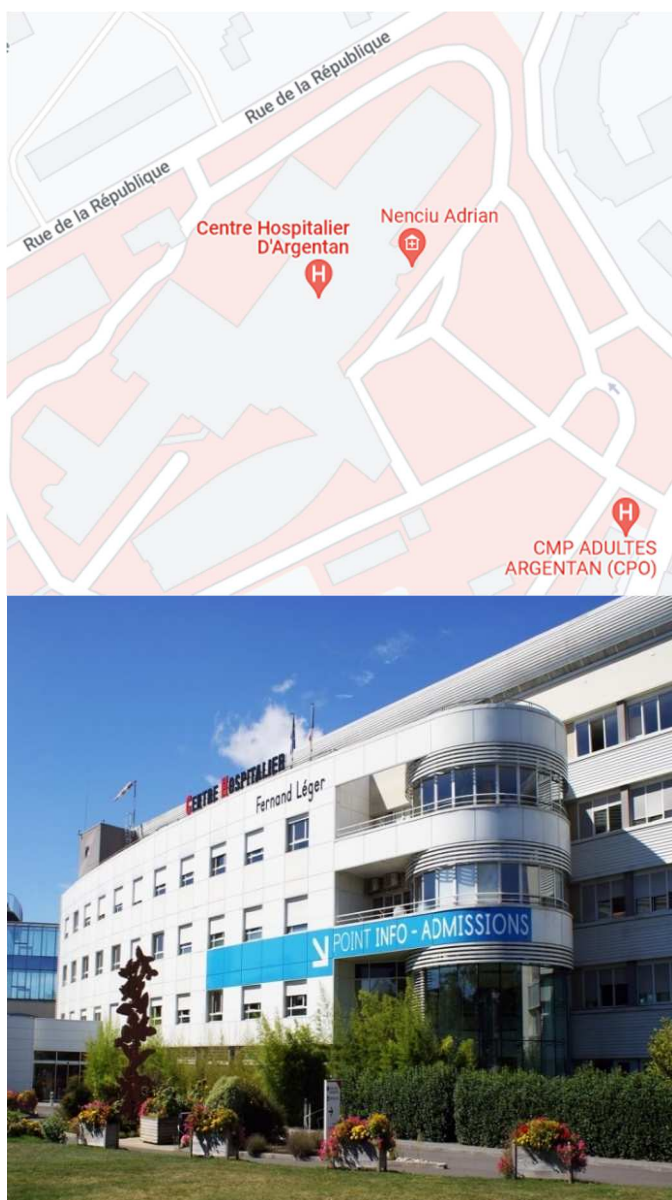
- **Rappel de la mise en œuvre du comité de pilotage** (contribue à la dynamique de la PASS et au renforcement des partenariats intra et extra hospitaliers)
- **La PASS, partenaire privilégié des urgences** : un accès direct aux soins pour des patients relevant de son champ d'action, et ainsi leur éviter un recours inapproprié aux urgences.
- **Soins bucco-dentaires** : orienter les patients PASS et faciliter un accès aux soins bucco dentaires.
- **Aller vers** : Développer le « Aller-vers » dans le but de faire connaître la PASS auprès des personnes les plus éloignées des soins.

Présentation de la PASS d'Argentan

La PASS d'Argentan existe depuis Octobre 2003. Elle est située au sein du Centre Hospitalier. Le bureau de la secrétaire et de l'assistante sociale est commun et identifié par le logo identique à toutes les PASS. Il est à proximité de l'entrée principale afin d'être accessible facilement. Le bureau pour les consultations avec le médecin et l'infirmière se situe également au rez-de-chaussée, à proximité du bureau de l'assistante sociale, au niveau des consultations externes.

Localisation de la PASS

La PASS se situe au 47 Rue Aristide Briand à Argentan.





Bureau secrétaire et assistante sociale

Entrée salle de consultation médicale



Salle de consultation médicale



Composition de l'équipe

Mme HEUZE Laetitia (0.10 ETP)	Cadre de Santé	02.33.12.37.32
Dr REDISSI Ali (0.10 ETP)	Médecin	02.33.12.37.29
Mme LAGRANGE Noémie (0.40 jusqu'à fin Octobre et 0.80 ETP à compter de Novembre)	Assistante sociale	02.33.12.30.01
Mme FABRE-AULAIRE Laurène (0.40 ETP de Mai à Novembre)	Assistante sociale	02.33.12.32.36
Mme BRUNEAU Amélie (0.50 ETP)	Infirmière	02.33.12.56.66
Mme LEVEILLE Laura (0.30 ETP)	Secrétaire	02.33.12.37.38



Présence de l'équipe

	Lundi	Mardi	Mercredi	Jeudi	Vendredi
Mme LAGRANGE	09h/16h30	09h/16h30		09h/16h30	09h/16h30
Mme LEVEILLE	09h/12h00			09h/17h00	
Mme BRUNEAU	08h30/17h00			09h/17h30	13h/17h00
Dr REDISSI				14h/17h00	
Mme HEUZE	Disponible sur sollicitation de la PASS			Présence staff	Disponible sur sollicitation PASS

A compter du mois de Novembre, madame Amélie BRUNEAU (infirmière) ne sera plus sur la PASS les lundis mais les mardis.

Activité de l'équipe :

Accueil et secrétariat

Ce poste a pour rôle de secrétaire et d'agent d'accueil.

Le secrétariat assure l'accueil physique les lundis matin et jeudis, puis, l'accueil téléphonique du lundi au vendredi. Ce premier accueil permet d'orienter majoritairement les patients vers le médecin, l'infirmière ou l'assistante sociale.

Depuis l'année 2024, un échange de pratique pour agent d'accueil est organisé une fois par an, ce qui permet de connaître nos collègues des autres PASS et peut faciliter les contacts.

Les principales missions de la secrétaire/agent d'accueil sont :

- ❖ Accueillir, informer, orienter les patients
- ❖ Prise de rendez-vous
- ❖ Réception et photocopie des documents nécessaires à l'enregistrement des dossiers médicaux/sociaux

- ❖ Vérification des droits (sécurité sociale /mutuelle)
- ❖ Quotation des statistiques
- ❖ Organisation et participation à des réunions
- ❖ Prise de contact, organisation et participation à des rencontres avec les partenaires
- ❖ Demande de préparation des bons de circulations auprès admissions afin de préparer les consultations
- ❖ Gestion des mails en lien avec l'équipe PASS
- ❖ Préparation des dossiers avant les consultations, si cela n'ait pas déjà effectué par l'infirmière
- ❖ Participation, avec l'équipe, à la réflexion des projets à effectuer
- ❖ Rédaction du rapport d'activité, en équipe
- ❖ Préparation au COPIL

- **Organisation du temps médical**

La PASS propose des consultations de médecine générale, assurées le jeudi de 14h00 à 17h00 par un médecin généraliste (Dr REDISSI Ali) comparable à une activité libérale de ville. Le médecin étant polyglotte (Français, Arabe, Anglais, Allemand), la communication et les échanges sont plus fluides (moins de sollicitation de l'interprétariat) ce qui permet d'optimiser les créneaux de rendez-vous. Pour une première consultation, nous réservons un créneau d'environ 30 minutes et pour celles de suivis ou tout simplement des patients connus, nous réservons un créneau d'environ 15 minutes.

Les enfants de moins de 6 ans sont orientés en PMI.

En cas de besoin, pour un avis pédiatrique, nous pouvons solliciter le Dr El Nabouch.

- **Missions de l'infirmière**

L'infirmière reçoit les lundis et les jeudis matin sur rendez-vous pour effectuer ses soins. Lors de la consultation médicale, l'infirmière assure différents actes.

Le rôle de l'infirmière est :

- ❖ La préparation des dossiers en vue des consultations
- ❖ De réaliser les soins sur prescription médicale (bilan sanguin, pansements, prise de constantes, ECG (acté délégué sur prescription), injection sous cutanés ou intramusculaires)
- ❖ De délivrer les traitements et expliquer les traitements à la personne

- ❖ De coordonner les suites de la consultation (prise de rendez-vous médicaux avec les professionnels de la PASS, d'examens complémentaires ou encore de rendez-vous avec des spécialistes)
- ❖ De mettre en œuvre des actions d'information, de prévention et d'éducation à la santé.

- **Les missions de l'assistante de service social :**

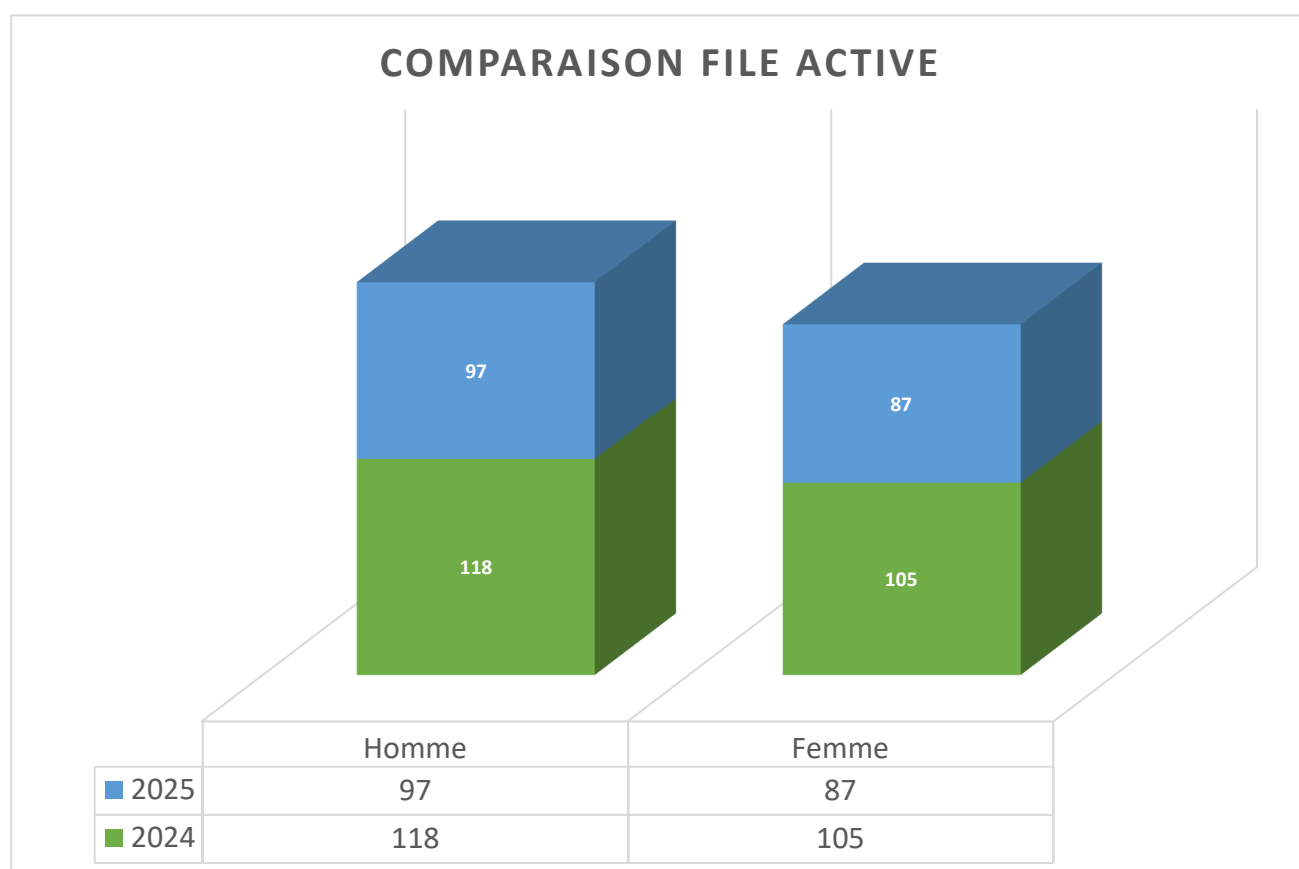
- ❖ Accueil des patients qui se présentent avec ou sans rendez-vous
- ❖ Recueil et analyse des demandes des patients.
- ❖ Evaluation sociale
- ❖ Accompagnement social des patients dans l'objectif de faciliter leur accès au système de santé, et de les accompagner dans les démarches nécessaires à la reconnaissance de leur droit.
- ❖ Participation à un travail d'équipe pluridisciplinaire pour établir un parcours médico-social cohérent et en adéquation avec le patient et ses conditions de vie.
- ❖ Coordination en intra et extra hospitalier
- ❖ En fonction des besoins, mettre en œuvre des actions d'information, de prévention et d'éducation à la santé.

Bilan d'activité

File Active : graphique et analyse

En 2025, nous comptons **184** personnes dans notre file active : **97** hommes et **87** femmes. Sur ses 184 personnes, **111** étaient de nouveaux patients (63 hommes et 48 femmes). Entre 2024 et 2025, nous constatons une diminution de **17.5%** de notre file active.

111 nouveaux patients se sont présentés en 2025 soit **60%** de notre file active

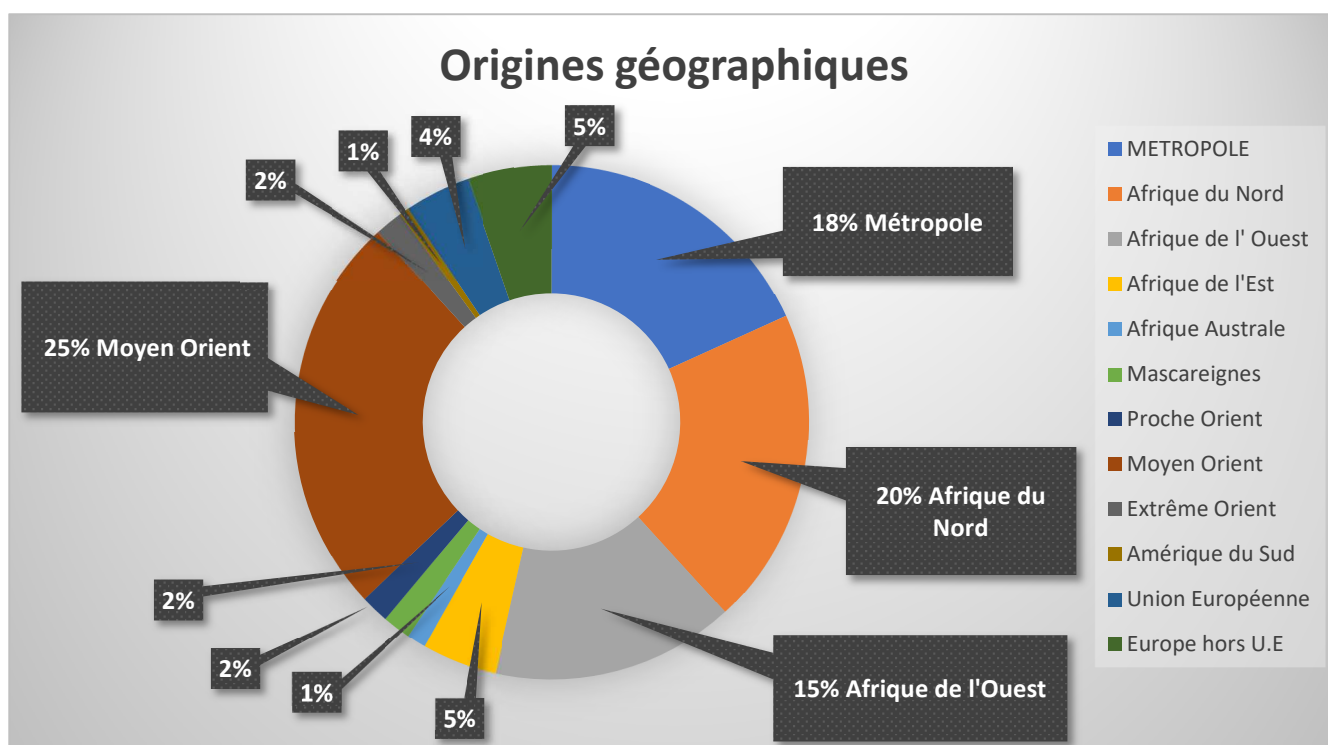


- Tranche d'âge

Nous constatons que la tranche d'âge des 26/35 ans est la plus représentée par **25%** de notre file active en 2025.

- **Origine géographique**

En 2025, une grande majorité de nos patients sont originaire du Moyen Orient, notamment de l’Afghanistan. Nous constatons sur la fin d’année 2025 une augmentation des patients venant d’Afrique du nord et d’Afrique de l’ouest.



- **Orientation des partenaires**

En cette année 2025, 35 personnes ont été orientés par l’association Coallia (Centre d’accueil des demandeurs d’asiles = CADA), 38 personnes directement par l’établissement (par le biais des urgences ou des services de soins).

Nous constatons également une augmentation des personnes orientés par les Maraude, Foyer d’urgence et 115.

65 personnes viennent de leurs propres initiatives ou par celle de leurs proches.

Activité médicale

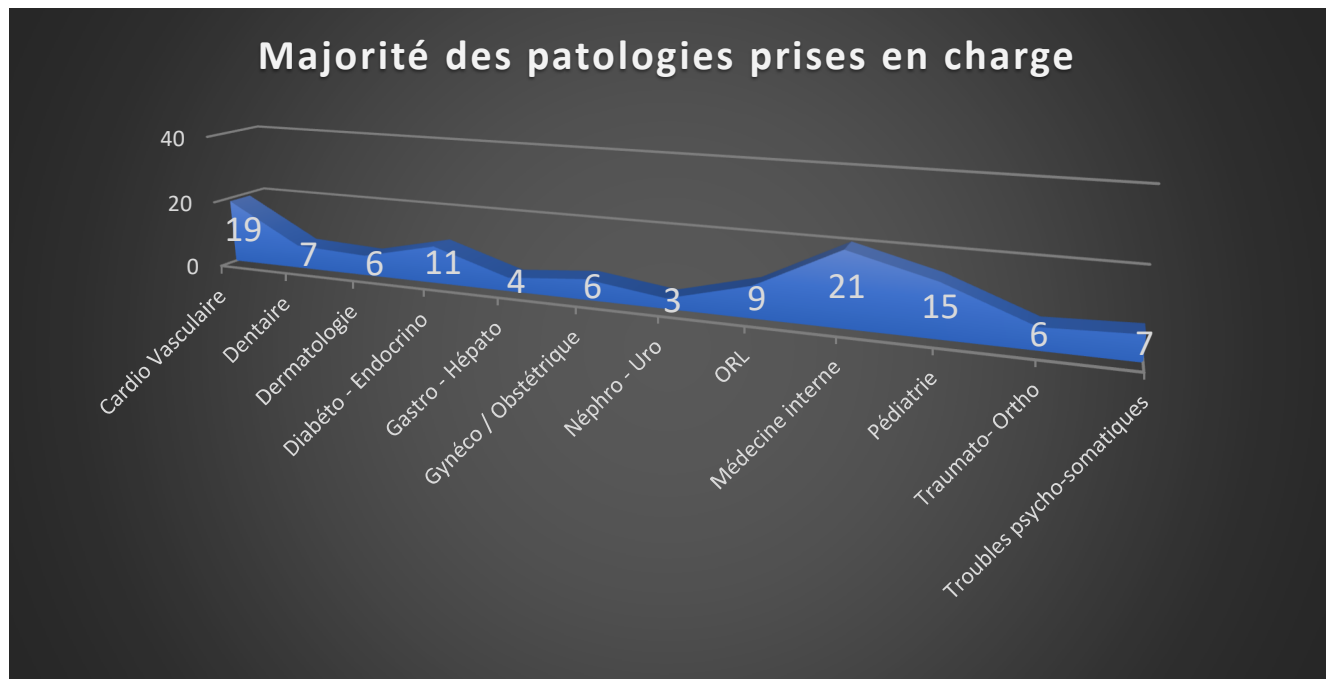
Consultations	Adultes	Pédiatriques	TOTAL
Première consultation	74	21	95
2 ^{ème} , 3 ^{ème} ou 4 ^{ème} consultation de suivi	41	12	53
5 ^{ème} consultation de suivi	0	0	0
TOTAL	115	33	148

13 Consultations programmées n'ont pas été honorées.

139 Consultations ont été programmées.

9 Consultations ont été faite sans rendez-vous.

Diagnosics et pathologies



L'année 2025 a été marquée par une activité soutenue au sein de la PASS, avec un total de 148 consultations réalisées, réparties entre 115 consultations adultes et 33 consultations pédiatriques.

Sur les 148 rendez-vous, 139 consultations ont été programmées, 13 n'ont pas été honorés, tandis que 9 consultations ont été réalisées sans rendez-vous, témoignant de la nécessité de maintenir une certaine souplesse organisationnelle afin de répondre aux situations urgentes ou imprévues.

Les principales pathologies rencontrées cette année concernent :

- Les pathologies pédiatriques
- Les affections cardiovasculaires
- La traumatologie et l'orthopédie
- La gastro-hépatologie
- La médecine interne
- Les dermatologies
- Les troubles psychosomatiques
- Les diabètes et pathologies endocriniennes
- Les néphro-urologies
- Les gynéco-obstétriques
- Les ORL

Ces données confirment la diversité des situations cliniques prises en charge, reflétant la complexité médico-sociale du public accueilli. La consultation de la PASS demeure une activité de médecine générale polyvalente, nécessitant une approche globale et coordonnée, comparable à une activité libérale de ville, avec une vigilance particulière portée aux pathologies chroniques, aux problématiques pédiatriques et aux situations de vulnérabilité.

L'année 2025 met en évidence une stabilisation de l'activité après l'augmentation significative observée en 2024. La diversité des motifs de consultation souligne le rôle essentiel de la PASS dans l'accès aux soins des patients en situation de précarité, ainsi que l'importance du travail en réseau avec les spécialistes et les services hospitaliers.

Activité en soins infirmiers

Pour l'année 2025, le nombre de consultations a diminué par rapport à l'année précédente ; 262 consultations sur l'année 2025 (396 en 2024) dont **126** premières consultations (184 en 2024) et **128** consultations de suivi (212 en 2024).

Les motifs de recours auprès de l'IDE de notre PASS sont principalement pour des examens complémentaires prescrits par le médecin de la PASS :

- **86** prises de sang ont été réalisées,
- 18 vaccins,
- **92** prises de constantes,
- 8 ECG
- **123** délivrances de traitements

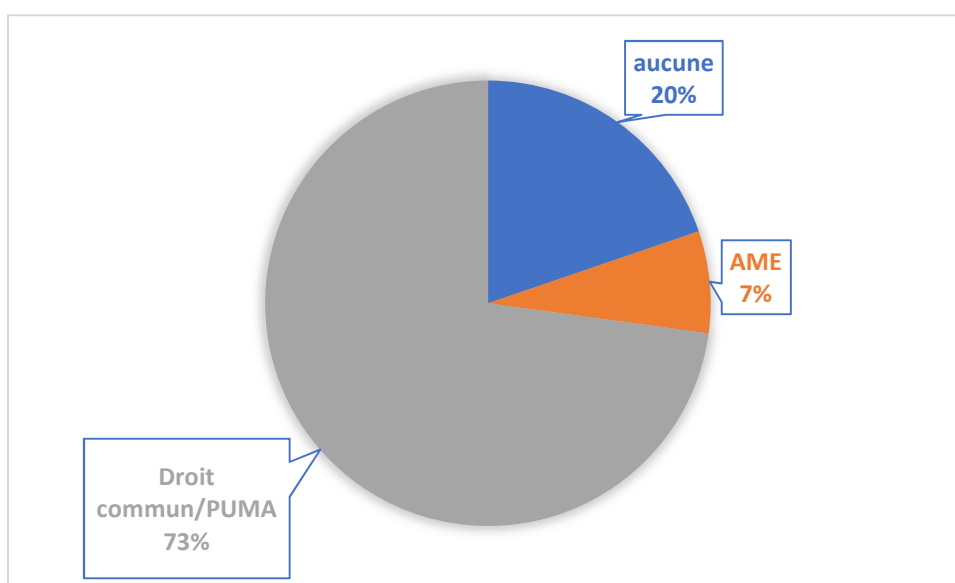
A noter également, une augmentation du nombre de femmes en situation de grossesses (20 femmes). Leurs suivis s'effectuent en collaboration aussi bien avec l'équipe de la PASS qu'avec l'équipe de la Maternité/ gynécologie. En effet, l'assistante sociale de la PASS, en lien avec la patiente, aide à effectuer les démarches administratives telles que la déclaration de grossesse. Afin de faciliter le déroulement de la grossesse, nous avons créé en collaboration (équipe de la PASS, service de gynécologie et traduite par les apprenants du français de l'association les mots du bout du monde) une fiche avec l'essentiel pour la naissance traduit en plusieurs langues.

Consultations	Nombre
Première consultation	126
Cs de suivi	128
TOTAL	8

Activité assistante social

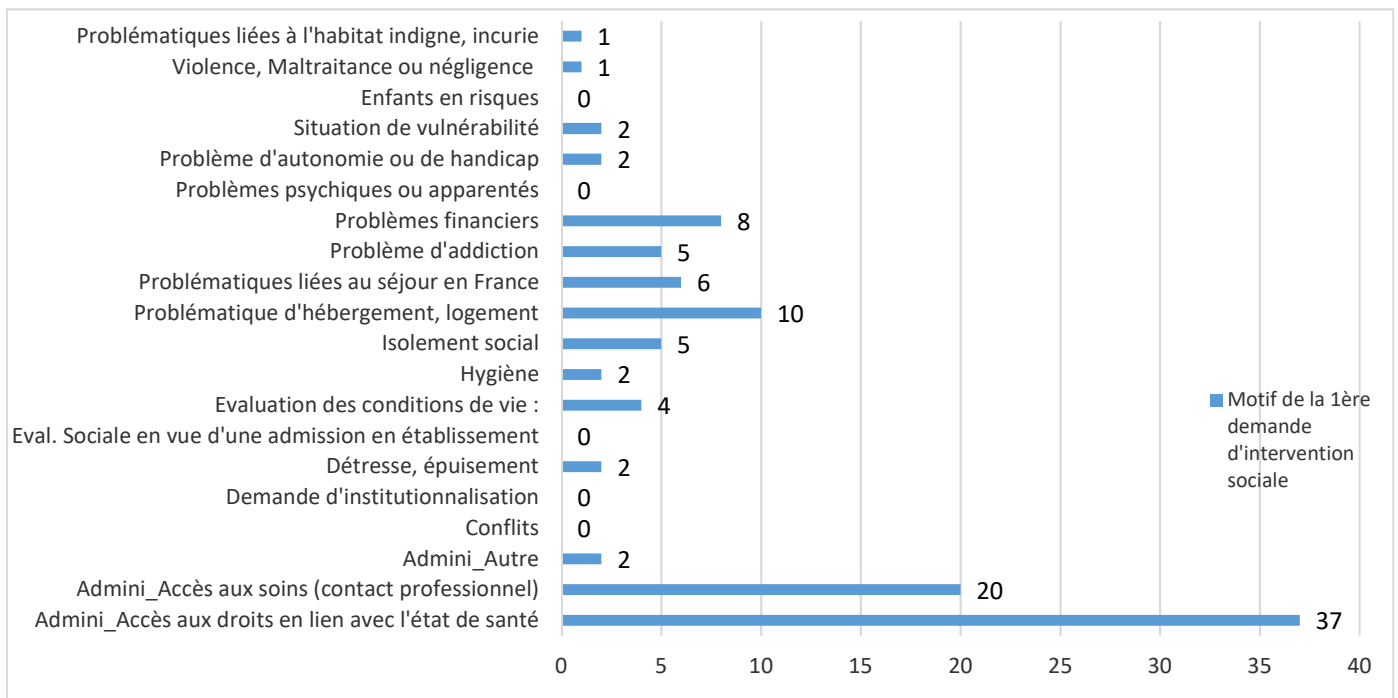
L'assistante sociale a pris en charge 79 patients en 2025 contre 95 patients en 2024.

Les principaux motifs de demandes concernent l'accès aux droits et aux soins. Nous avons reçu des patients pour lesquels nous avons fait des ouvertures de droits, de Complémentaire Santé Solidaire (CSS) des demandes d'Aide Médical d'Etat (AME). Nous constatons une augmentation concernant l'accueil de femmes qui viennent pour un suivi de grossesse n'ayant pas de droits de PUMA ou absence de mutuelle. Elles sont orientées souvent par le service de gynécologie ou la mission locale. Un travail est fait en partenariat avec la DTAS, le service de maternité et la PMI.



L'équipe de la PASS rencontre régulièrement la Croix Rouge depuis l'instauration des maraudes sur le secteur d'Argentan, ce qui permet d'orienter ou d'alerter l'association lorsque l'on accueille des personnes sans domicile fixe. Également, notre rencontre avec l'équipe de l'hébergement d'urgence d'Argentan a permis un meilleur repérage de la PASS et donc une prise en charge plus rapide des personnes sans domicile fixe. Sur l'année 2025, une légère augmentation des SDF avec orientation vers les dispositifs LHSS et ACT.

Les patients déjà accompagnés par les structures telles que le CADA, Coallia et la mission locale sont principalement adressés vers les consultations médicales. L'assistante sociale intervient lorsque les personnes ne sont pas ou plus suivies par un travailleur social ou parfois en collaboration avec les partenaires (ouvertures de droits, démarche de logement, réorientation).



Activité agent d'accueil

Les chiffres les plus importants sur l'activité :

- Passages : 169
- Sollicitation téléphonique : 219
- Prise de rendez-vous : 128
- Démarches administratives : 99
- Démarches pharmacie : 32

Coordination de parcours

L'IDE a un rôle de coordination et d'accompagnement dans les suites de la consultation médicale, notamment pour la prise de rendez-vous complémentaires (prise de sang, vaccins, radios, consultations spécialisés).

43 patients orientés vers le CLAT.

49 biologiques ont concerné des dépistages des sérologies tels que les hépatites, VIH...

Projet – Actions et rencontres réalisés en 2025

Au cours de l'année 2025, nous avons organisé et participé à différents temps d'échanges avec nos partenaires :

- 13/01/25 : Rencontre de la nouvelle coordinatrice RTPS : madame COLLET-FIBLEC Phoebe
- 31/01/25 : Rencontre avec les Maraudes et le 115
- 13/03/25 : Présentation de notre COPIL
- 14/03/25 : Participation au COTECH Media'dom
- 15/05/25 : Rencontre de l'OFII à la Miséricorde
- 27/05/25 : Participation au COTECH incurie à Alençon
- 12 et 27/06/25 : Participation au COTECH RTPS
- 16/06/25 : Rencontre madame MARTIN Adèle « chargée de projet précarité alimentaire »
- 24/09/25 : Participation au COPIL de la CPAM
- 13/10/25 : Rencontre avec Phoebe COLLET-FIBLEC et Amandine BUREL concernant le projet anti-tabac : action réalisée sur le CH le 4 novembre 2025.
- 20/10/25 : Rencontre avec Sylvie LERMIER (Animatrice/référente en prévention et promotion de la santé) et Phoebe COLLET-FIBLEC de la RTPS pour échanger sur le projet de mise en place d'actions de prévention sur l'hygiène dentaire.
- 23/10/25 : Création d'un questionnaire sur les habitudes des soins dentaire ce qui nous a permis d'évaluer les besoins pour des futures actions de prévention. Prise de contact avec le laboratoire « Pierre Fabre » par mail pour demander des échantillons de produits buccos dentaires. En attente de retour à ce jour. *Annexe 1*
- 31/10/25 : Rencontre avec la Maison France Service de SILLY-EN-GOUFFERN
- Nous avons poursuivi les permanences au secours populaire et resto du cœur : une réflexion sur la mise en place d'actions de prévention est en cours.
- Création d'un recueil d'informations administratives pour le service des urgences que nous avons réussi à faire traduire en plusieurs langues (*Pashto - Dari – Bengali - arabe littéraire – anglais – Tamoul – Russe – Espagnol - Tibétain*). *Annexe 2*

Nous avons également participé à des réunions et webinaires d'informations :

- 23/01/25 : Participation au webinaire Droits de santé des personnes migrantes
- 27/03/25 : Participation au COPIL LHI (Lutte contre l'Habitat Indigne) à Alençon
- 12/09/25 : Participation à la Visio sur le questionnaire de santé
- 10/10/25 : Participation à la Visio sur la problématique des soins infirmier : cet échange a permis notamment de soulever des problématiques lorsque le patient a besoin de soins à domicile mais n'a pas d'accès aux droits.
- 17/10/25 : Participation à la Visio avec la coordination départementale des maraudes
- Depuis le 10 mars 2025, nous avons mis en place un temps d'échange mensuel sur des situations communes avec l'équipe de l'EMPP.
- Nous avons assisté à des échanges de pratiques et à des journées régionales :
- 04/03/25 : Echange des pratiques au sein de notre établissement
- 24/04/25 : Echange des pratiques agent d'accueil
- 05/06/25 : Participation à la journée régionale des PASS à Caen
- 14/06/24 : Participation à la journée régionale des PASS
- 23/09/25 : Groupe de travail sur le recueil de donnée

Les actions menées au cours de cette année :

- 04/11/25 : Action de prévention sur le tabac **Annexe 3**
- 03/04/2025 Envoi mails aux secrétaires de mairie de notre secteur, qui correspond à **48 communes** afin de leur faire connaître le service de la PASS et envoyés nos coordonnées et la plaquette du service.

Difficultés rencontrées

- ❖ Nous avons des difficultés concernant les prises de rendez-vous auprès de dentistes. En effet, au sein de notre établissement suite à un manque de dentiste, le service ne prend pas de nouveaux patients ou exceptionnellement ils peuvent mettre sur liste d'attente. C'est pourquoi, il est difficile de pouvoir obtenir un rendez-vous ou un suivi. C'est pour cela que nous travaillons sur un projet concernant l'hygiène dentaire.
- ❖ Une autre difficulté concerne de nombreuses patientes qui souhaitent bénéficier de rendez-vous par des médecins femme. Cela nous pose des difficultés car le médecin de la PASS (Dr REDISSI) est un homme, et parfois elles refusent d'être examinées. Cela concerne aussi le suivi gynécologique car seule une femme gynécologue exerce au sein du centre hospitalier donc peu de créneau de consultation disponible.
- ❖ Nous recevons également parfois des patients venant avec une facturation de reste à charge lors d'une consultation correspondant au montant « hors parcours de soins ». Cela concerne les patients qui n'ont pas de médecin traitant déclaré auprès de la sécurité sociale. Le territoire d'Argentan rencontre une difficulté à ce sujet. D'ailleurs, des consultations de médecine générale sont possibles au sein du centre hospitalier (3 médecins effectuent des consultations) mais ne sont pas déclarés médecin traitant.

Projets et Perspectives pour 2026

- ❖ En attente de la convention et la prise en charge financière CeGIDD
- ❖ Poursuivre le travail sur l'action de prévention sur l'hygiène dentaire
- ❖ Poursuivre le travail sur le projet « Anti-Tabac »
- ❖ Organiser des permanences sur les territoires
- ❖ En ce début d'année 2026, nous avons pris contact avec le CCAS de Vimoutiers, d'Ecouché, Gouffern en Auge et Vimoutiers afin d'évaluer les besoins et de proposer nos interventions sur le secteur.

Rapport Financier

Bilan financier 2025 *Annexe 4*

Conclusion

En fin d'année 2025, nous avons rencontré maison France service de Silly-en-Gouffern afin de poursuivre le « aller vers ».

Nous avons fait un bilan avec le secours populaire concernant l'année 2025 et les actions à mener pour renforcer le « allers-vers ». En effet, nous avons commencé à travailler avec quelques partenaires sur des actions. L'idée est d'organiser quelques actions auprès des associations sur des thématiques.

Nous poursuivons le travail en élargissant la prise de contact sur différentes communes avec les mairies, CCAS.

Nous poursuivons également les rencontres partenariales afin de renforcer la coordination entre les partenaires et la PASS.

Ayant 3 médecins sur le centre hospitalier qui proposent des consultations de médecine générale, cela nous permet d'orienter les patients ayant ouverture des droits à la CPAM et de fluidifier les consultations de la PASS.

Au vu du renouvellement de la convention PASS-CPAM, un accès au portail partenaires sera mis en place ce qui facilitera l'accès au suivi des demandes d'AME ou de CSS.

Annexes

Annexe 1 Questionnaire les habitudes dentaires.....	1
Annexe 2 Recueil d'informations administratives pour le service des urgences.....	2
Annexe 3 Action de prévention sur la lutte anti-tabac	3
Annexe 4 Bilan Financier.....	Erreur ! Signet non défini.

Annexe 1 Questionnaire les habitudes dentaires

Questionnaire : Les habitudes d'hygiène dentaire



Partie 1 : Informations générales

1. Pays d'origine : _____
2. Âge : _____
3. Sexe : Féminin Masculin
4. Depuis combien de temps êtes-vous en FRANCE ? _____

Partie 2 : Comparaison avec le pays d'origine

5. Comment prenez-vous soin de vos dents dans votre pays d'origine ?
 - Je me brosse les dents régulièrement
 - J'utilisais des méthodes traditionnelles (bâtonnets, herbes, etc.)
 - Je n'avais pas de routine particulière
 - Autre : _____
6. Y a-t-il des différences entre vos habitudes d'ici et celles de votre pays ?
 - Oui
 - Non
7. Si oui, lesquelles ? _____
8. Allez-vous souvent chez le dentiste dans votre pays d'origine ?
 - Oui
 - Non

Partie 3 : Habitudes d'hygiène dentaire

8. Avez-vous déjà eu des douleurs dentaires ?
 - Oui
 - Non
9. A quelle fréquence vous brossez-vous les dents ?
 - Jamais
 - Une fois par jour
 - Deux fois par jour
 - Trois fois ou plus
10. Utilisez-vous du dentifrice ?
 - Oui
 - Non

Partie 4 : Habitudes alimentaires et santé

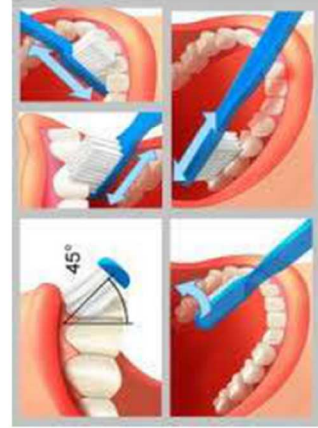
11. Mangez-vous souvent des aliments sucrés (bonbons, gâteaux, sodas, etc.) ?
 - Oui, très souvent
 - Parfois
 - Rarement
 - Jamais
12. Fumez-vous ?
 - Oui
 - Non
13. Buvez-vous souvent du café, du thé ou du vin ?
 - Oui
 - Parfois
 - Rarement
 - Jamais



Partie 5 : Opinion et perception

14. Selon vous, pourquoi est-il important (ou non) de se brosser les dents ?

15. Seriez-vous d'accord pour participer à une animation sur l'hygiène dentaire ?
 - Oui
 - Non





Recueil d'informations administratives
Service des Urgences

Nom :

Prénom :

Date de naissance :

Lieu de naissance :

Adresse :

.....

Numéro de téléphone fixe :

Numéro de téléphone portable :

Adresse mail :

Médecin traitant :

Proche à contacter si besoin :

Son nom et prénom :

Le lien avec vous :

Son numéro de téléphone :

Formulaire de la désignation de la personne de confiance complété :

Oui

Non

JOURNÉES DE SENSIBILISATION À LA BPCO & AU TABAGISME & SANTÉ ENVIRONNEMENTALE

3

JOURNÉES PROPOSÉS ENTRÉE LIBRE



4 novembre

- ✓ Stand de prévention tabacologie
 - 10h00 à 12h00
 - Hall d'accueil

13 novembre

- ✓ Atelier BPCO
 - 9h30 à 15h00
 - Hall d'accueil

21 novembre

- ✓ Ateliers santé environnementale & stand de prévention tabacologie :
 - 10h00 à 12h00
 - Hall de maternité



GRATUIT
ET OUVERT
À TOUS!