



RAPPORT D'ACTIVITE DE LA PASS DU CHIC ALENCON MAMERS

2025

COMPOSITION DE L'EQUIPE DE LA PASS DU CHIC

- 0,20 ETP médecin (Docteur Patrick Follet)
- 0.10 ETP cadre socio-éducatif (Claude Goudeau)
- 0,50 ETP infirmière (Patricia Candela)
- 1 ETP assistante sociale (Roseline Durand)
- 0,50 ETP de secrétariat (Angélique SEGUENOT)

Organisation du service :

L'accueil est ouvert tous les jours de 8 h 30 à 16 h.

Le service reçoit principalement sur rendez-vous pour les consultations médicales et s'organise ainsi en fonction du planning du médecin.

Les personnes se présentent également sans rendez-vous et sont reçues par la secrétaire, l'assistante sociale et/ou l'infirmière pour permettre leur orientation. Un recueil de données est effectué et le suivi se met en place si nécessaire.



Activité de la PASS

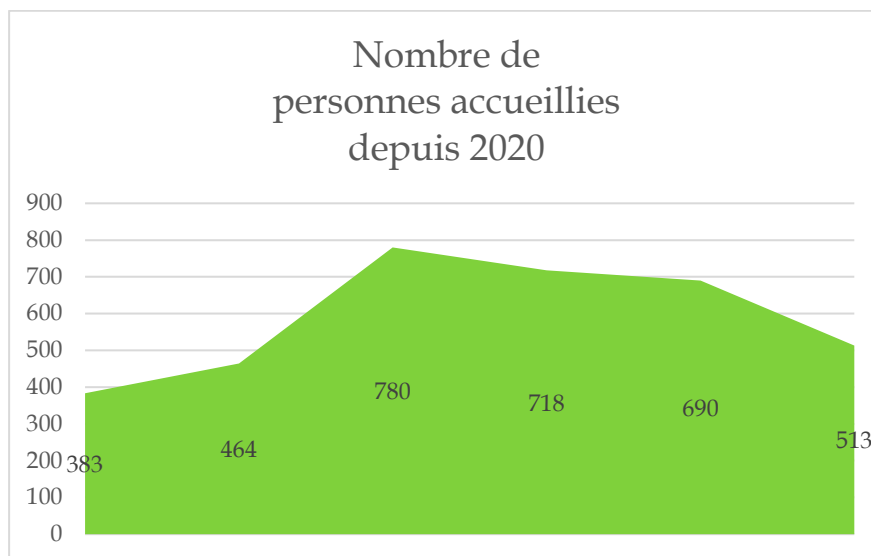
Typologie de la population accueillie en 2025

		Dont nouvelles situations :	
Hommes :	347	271	
Femmes :	166	120	
Total :	513	Total	391

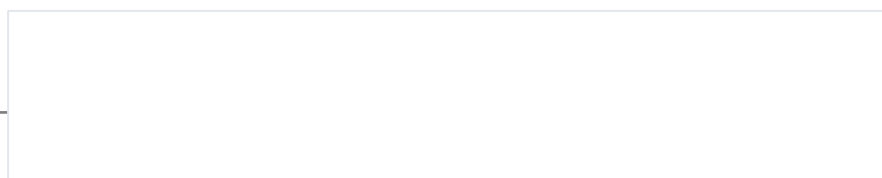
La typologie de la population accueillie reste majoritairement masculine.

Le nombre de femme accueillies reste sensiblement le même. Le nombre de femme enceinte augmente encore légèrement.

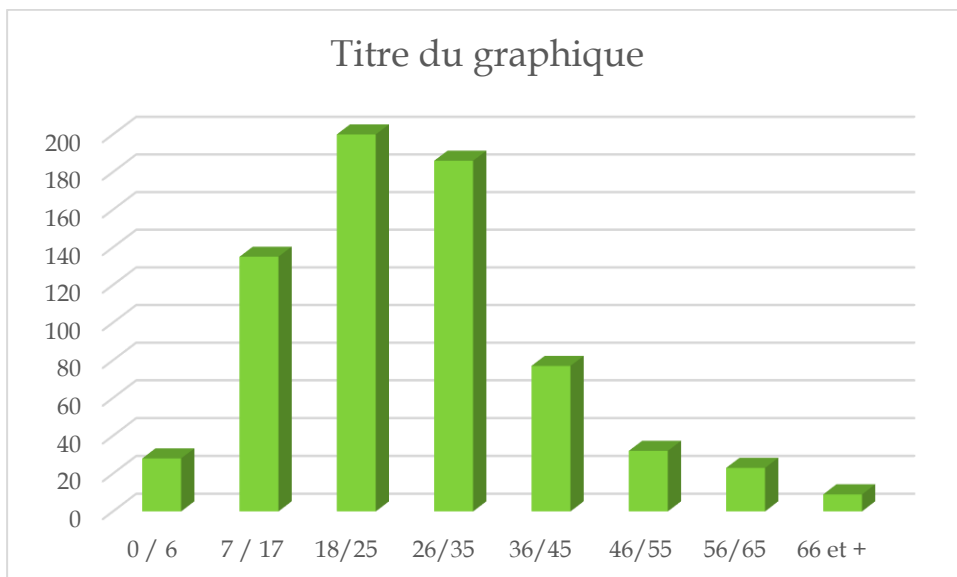
Evolution du nombre de personnes accueillies depuis 2020



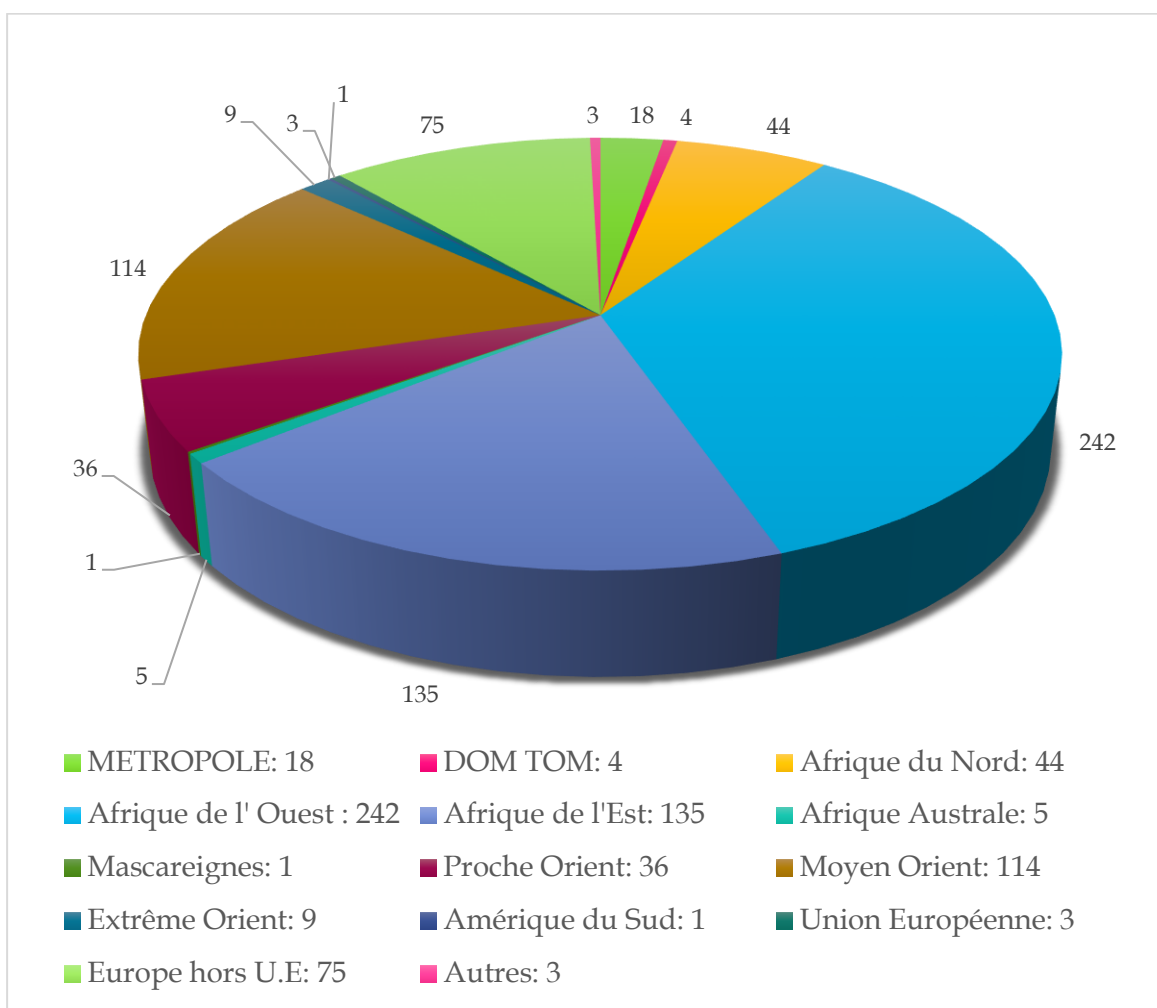
Ages :



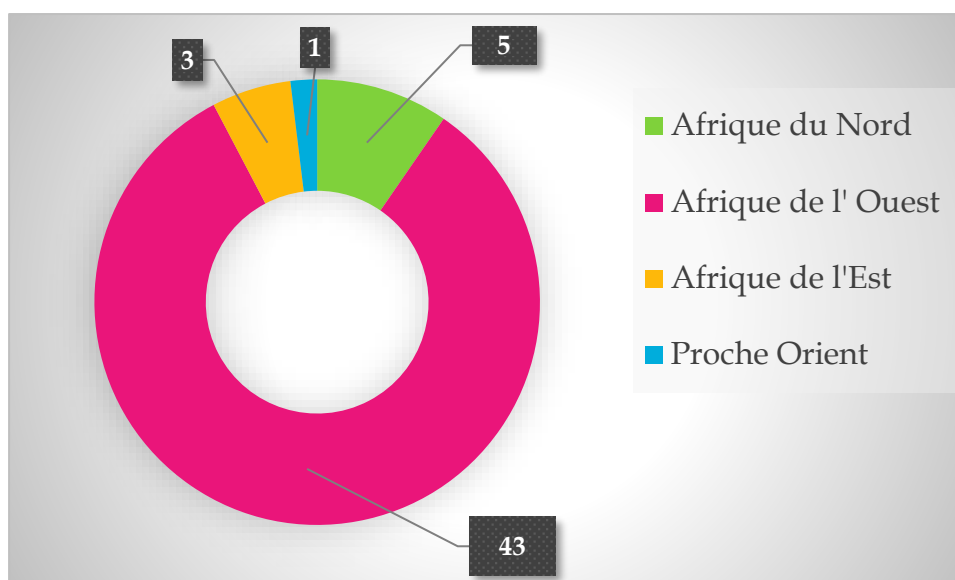
Répartition par tranches d'âge (nombre de personnes) :



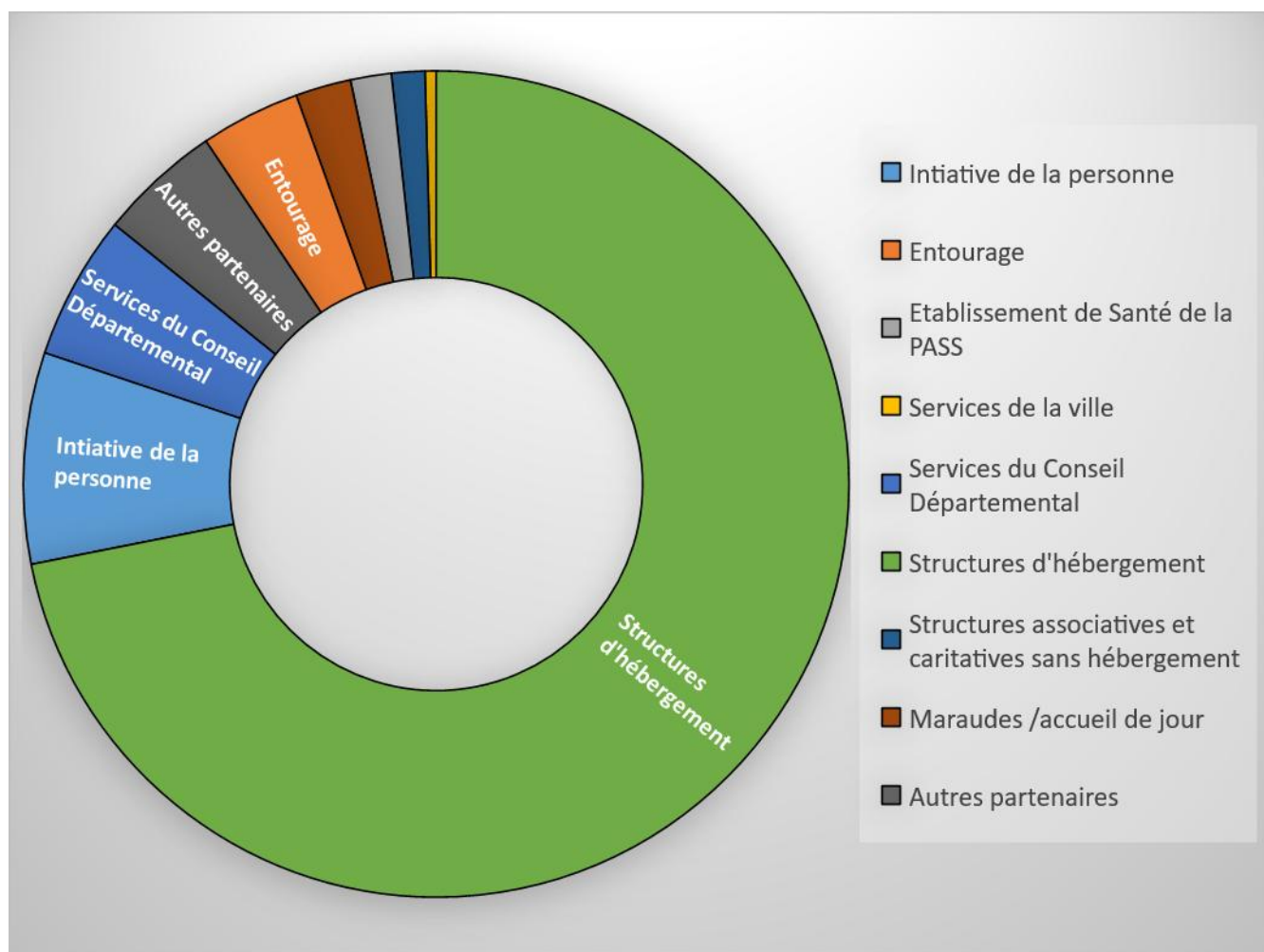
Origine géographique des personnes reçues :



Origine des Mineurs Non Accompagnés

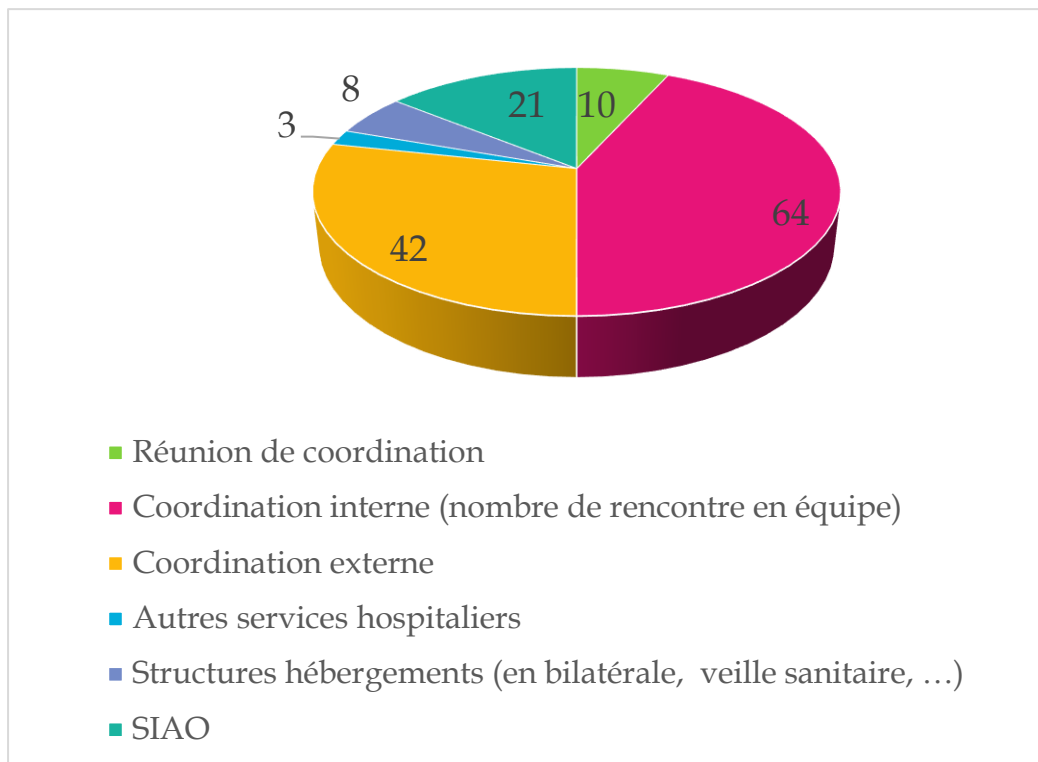


Orientations :



Comme les années précédentes, 2/3 des orientations viennent des structures d'hébergement pour demandeurs d'asile.

Coordination :



REUNIONS ORGANISATIONNELLES

COMITE DE PILOTAGE

Le COPIL a eu lieu le 13 Octobre

REUNIONS, GROUPES DE TRAVAIL, FORMATION

CENTRE HOSPITALIER

Liens étroits avec le service social du CHIC et le service des urgences, et avec l'ensemble des services de soins (Maternité, le CLAT, l'Unité Médico Judiciaire, addictologie...), et surtout le **CMPMG**, qui nous permet, lorsque les patients relèvent du droit commun, de bénéficier de consultations médicales en dehors de la **PASS**.

PASS DENTAIRE

Une rencontre a eu lieu pour en présence de la coordinatrice des PASS et de la cadre supérieure et de la dentiste pour faire un point sur le fonctionnement du circuit PASS –PASS DENTAIRE avec des axes d'amélioration.

La secrétaire de la PASS d'Alençon fixe directement les rendez-vous à la PASS dentaire pour nos patients.

CCAS :

Participation aux réunions sur les suivis et liens étroits sous forme de conseil.

COALLIA

Permanences à l'accueil d'urgence en binôme avec l'équipe de l'EMPP tous les 15 jours (allers-vers)

PRESENTATION DE LA PASS AUX ETUDIANTS

Faire connaître les missions de la PASS

Au centre de formation

Intervention auprès des étudiants travailleurs sociaux et infirmiers de la croix rouge d'Alençon pour présenter la PASS.

Participation de la PASS pour un travail de groupe d'étudiants de 1^è année Assistantes sociales

Participation au TOC3

Le 17/09 un stand à l'université de Damigny

Ces temps de rencontre ont lieu un mardi par mois de 11h30 à 13h30 avec à chaque fois une thématique différente (Accès aux droits / Santé / Prévention / Culture / Mobilité ...)

Participation des "Mardis de l'Etudiant" qui a eu lieu le mardi 7 octobre 2025 avec pour axe la Santé.

Afin de présenter notre service aux étudiants pour l'Accès aux soins.

JOURNEES REGIONALES DES PASS

Participation aux deux journées régionales des PASS des 05 Juin et 11 Décembre.

TRAVAIL AVEC LA COORDINATION D'APPUI

Santé des Migrants :

Présence aux réunions de préparatoires aux questionnaires sur l'état de santé des migrants

Enquête du 23/09/2025 au 23 Octobre 2025 (15 questionnaires remplis)

RENCONTRE COORDINATION DES PASS ET ARS

COMITE DE PILOTAGE POHLI le 27/03/2025 à la préfecture

Participation au comité technique spécial incurie avec études des dossiers le 27/05 et le 18/11

REUNIONS DDETSPP

Participations aux réunions préparatoires de la semaine d'intégrations

Participation à la semaine d'intégration du 6 AU 10 Octobre avec présence de la PASS à un stand le 10/10/2025

Copil CPAM/PASS le 24 /09/2025

Rencontre avec l'OFII le 15 Mai

Rencontre avec l'EMPP

Pour des situations complexes commune PASS et EMPP

Participation aux commissions SIAO

ECHANGE de PRATIQUE le 4 Mars à Argentan.

ACTIVITE HORS LES MURS

Les rendez-vous à domicile ou sur les lieux de vie se sont développés. Ainsi l'équipe a pu effectuer 12 visites extérieures (Hors permanences COALLIA).

L'assistante Sociale ou l'infirmière travaille sur les lieux de permanence externe : COALLIA tous les 15 jours sur l'accueil de jour et également en lien avec le CCAS pour des concertations tous les 1 mois et demi.

Ces différentes méthodes d'interventions facilitent la prise en charge des personnes éloignées du soin.

La collaboration avec l'Unité Mobile Gériatrique permet d'accompagner la population sans domicile fixe vieillissante. L'accompagnement de cette population lors de perte d'autonomie (physique ou psychique) est difficile et singulière.

Partenaire de la STRUCTURE » LA MAISON DES FEMMES »

Autre collaboration pour des femmes qui ont besoin de soin et sans couverture sociale au moment de la prise en charge par l'équipe de la « maison des femmes ».

CONFERENCE sur toutes les formes de violence faites aux femmes le 25 Novembre.

Rencontre avec des médiateurs CSPG à Perseigne

Qui ont pour mission de prendre en charge des jeunes en difficulté ou en situation de rupture sociale, scolaire, familiale.

Rencontre avec la médiatrice santé au sein de l'association YSOS du CADA de l'AIGLE

PARTENARIAT

Les liens de la PASS avec les différents partenaires extérieurs :

COALLIA, HUDA, 115, SIAO, familles relocalisées, hébergement violence intra familiale, LHSS,

CADA Althéa, CPH, FJT

PRAHDA

SOLIHA

ASE

Conseil Départemental (Service Social)

Associations de familles : éducations sans frontières, rayons de soleil

CIMADE

SERVICE SOCIAL DU CONSEIL DEPARTEMENTAL

DDETSPP

Maison Départemental de l'Autonomie

MISSION LOCALE

EPIDE

CPAM, MSA

DROG AIDE

CSAPA

CEGIDD